

BOLETIM INFORMATIVO – COVID 19 #28

22 de abril de 2021



AdvanceCare

À sua saúde

COVID-19: Situação atual em Portugal

TOTAL DE CASOS E VARIAÇÃO

TOTAL DE CASOS, DE ÓBITOS E VARIAÇÃO POR REGIÃO

24 764 | +111
ATIVOS

791 171 | +521
RECUPERADOS

16 956 | +4
ÓBITOS

22 436 | +755
CONTACTOS EM VIGILÂNCIA

832 891 | +636
CONFIRMADOS

Açores

4 621 | +22
31 | -

Madeira

9 053 | +17
68 | -

334 515 | +269
5 333 | +2

118 294 | +58
3 009 | +1

315 278 | +203
7 189 | +1

29 655 | +30
970 | -

21 475 | +37
356 | -

Legenda

CASOS CONFIRMADOS
ÓBITOS

DISTRIBUIÇÃO DOS CASOS EM INTERNAMENTO

395 | -2
INTERNAMENTO

104 | -6
INTERNAMENTO EM UCI

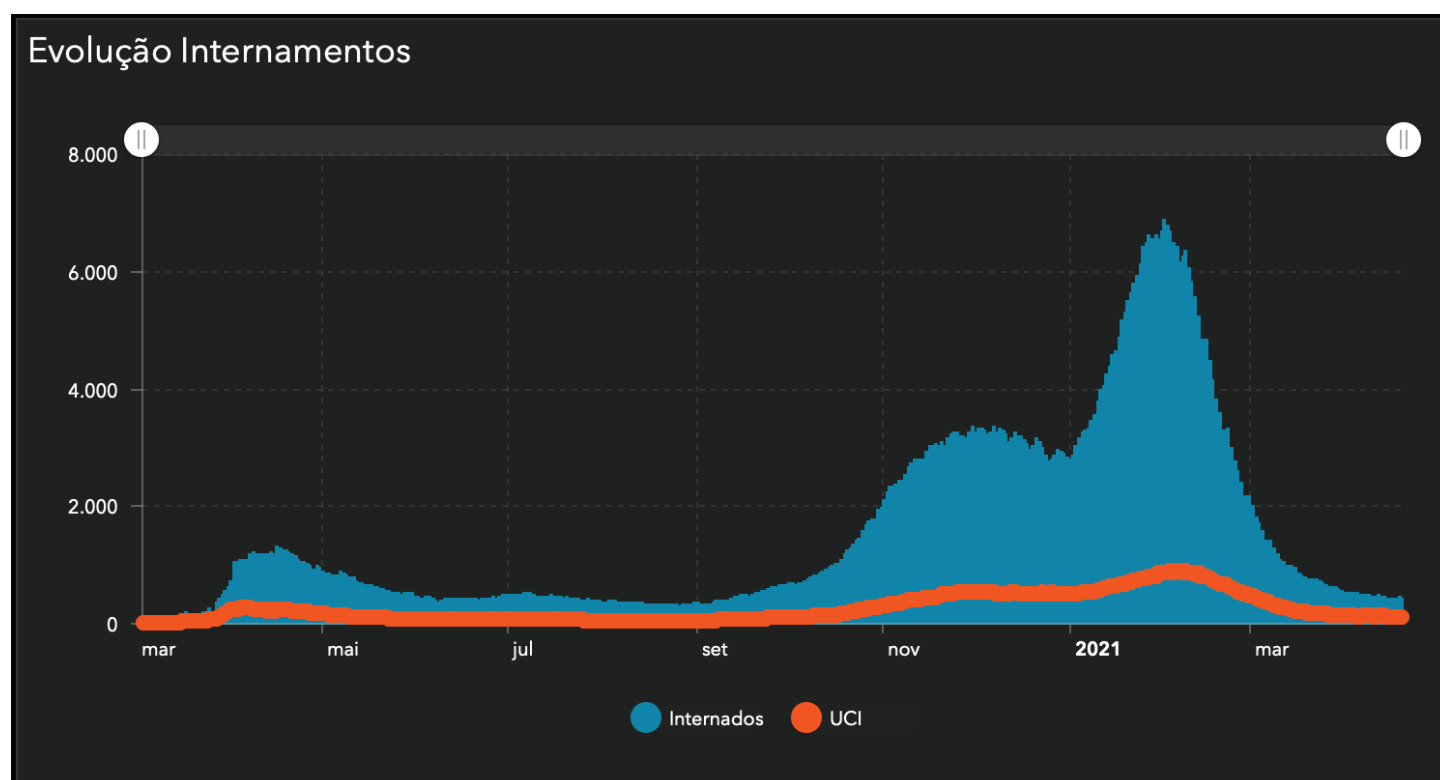
Fonte: DGS

Dados atualizados a 22 de abril de 2021

COVID-19: Situação em Portugal

Desde o início da pandemia, Portugal já registou um total de **832,891** de doentes infectados e **16,956** óbitos causados pela COVID-19.

- Os dados divulgados hoje mostram que, nas últimas 24 horas, recuperaram mais 521 doentes, num total de 791,171.
- Existem 395 doentes internados, menos 2 que nas últimas 24 horas, estando 104 em Cuidados intensivos, menos 6 que ontem.
- A região Norte é atualmente a mais afetada, registando hoje 269 novos casos e mais 2 mortos.
- Na região de Lisboa e Vale do Tejo ocorreram 203 novos casos e 1 óbito.
- A região Centro teve 58 novos casos e 1 óbito
- No Algarve registaram-se 37 novos casos e nenhum óbito.
- No Alentejo identificaram-se 30 novos casos e nenhum óbito.
- A Madeira registou 17 novos casos e nenhum óbito.
- Os Açores notificaram 22 novos casos e nenhum óbito.



Fonte: DGS

Dados atualizados a 22 de abril de 2021

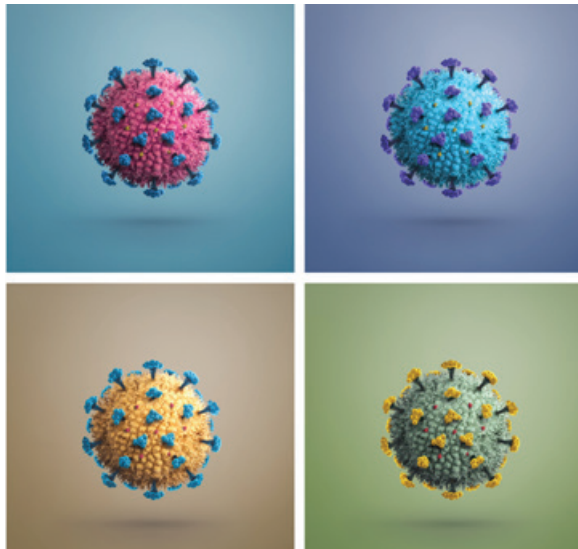
COVID-19: Situação no Mundo

Nas últimas 24 horas surgiram em todo o mundo mais **880,731** novos casos e mais **14,123** mortos.

- ➔ Até hoje já se identificaram 144,575,276 de pessoas infectadas com o SARS-CoV-2, das quais 3,074,971 são vítimas mortais deste vírus e 122,760,839 estão recuperados.
- ➔ Em números absolutos, os EUA continuam a ser o país com maior número de casos positivos registados, com 32,602,051 e também com maior número de mortos (583,330).
- ➔ Os países com maior número de casos por milhão de habitantes, são a República Checa com 150,107, a Eslovênia com 112,577 e os EUA com 98,032.
- ➔ Relativamente ao número de óbitos por milhão de habitantes, a República Checa regista 2,682, a Hungria 2,675 e a Bósnia 2,476.
- ➔ Infecções anteriores de COVID-19 em jovens, não protegem completamente contra uma possível reinfeção, de acordo com um estudo realizado com mais de 3,000 fuzileiros navais dos EUA. A Revista Lancet Respiratory Medicine publicou este estudo, mostrando que cerca de 10% dos infectados pelo SARS-CoV-2 voltaram a ser infectados por este vírus, alguns meses depois.
- ➔ O professor Stuart Sealfon, da Icahn School of Medicine no Mount Sinai nos EUA e autor deste estudo, afirmou: “é importante lembrar que, apesar de uma infeção anterior por COVID-19, os jovens podem ser reinfectados pelo vírus e transmiti-lo a outras pessoas. Uma infeção anterior não garante totalmente a imunidade, pelo que a vacinação é necessária para um reforço da imunização.”



COVID-19: Variantes e Imunidade de Grupo



→ VARIANTES DO SARS-COV-2

A Organização Mundial da Saúde (OMS) confirmou recentemente que está a acompanhar uma nova variante do SARS-CoV-2, identificada na Índia no final de 2020. Esta variante tem duas mutações que a tornam mais preocupante e foi descoberta já em dois estados indianos.

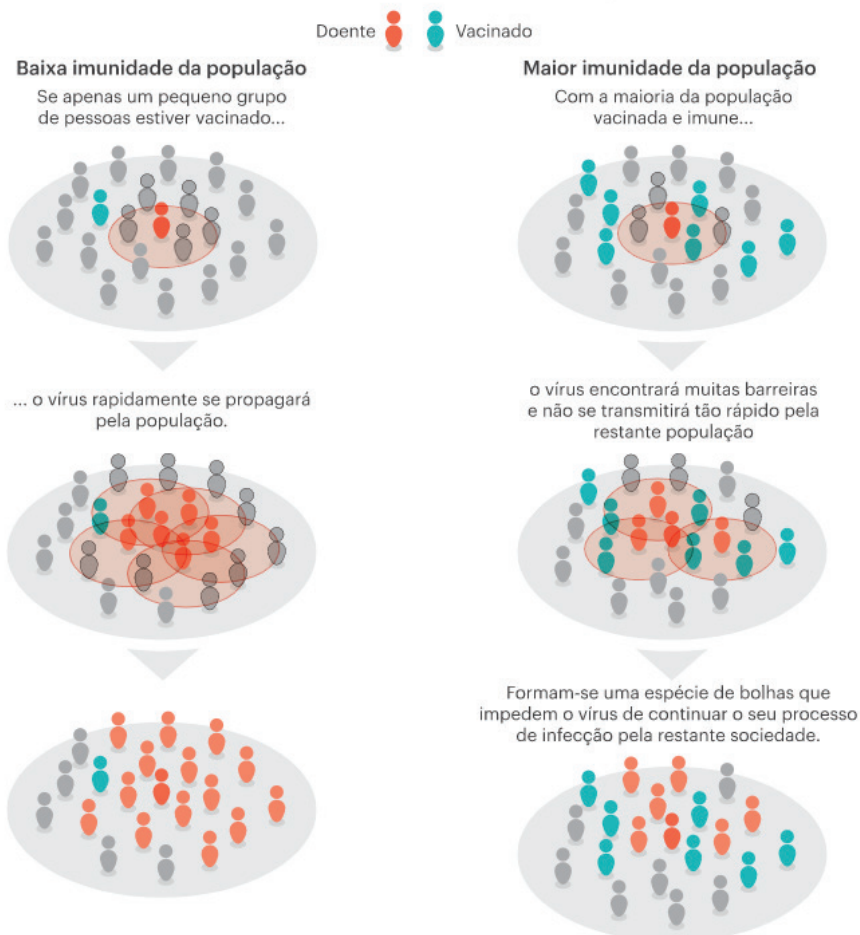
Há uma provável terceira variante do coronavírus a circular no Brasil (Belo Horizonte). A descoberta foi feita por investigadores da Universidade Federal de Minas Gerais (UFMG) e pelo grupo privado Hermes Pardini. Foram identificados dois genomas com uma série de 18 mutações, muito semelhantes às outras variantes, a sul-africana, a britânica e as brasileiras (Manaus e Rio de Janeiro).

→ IMUNIDADE DE GRUPO

A vida quotidiana mudou drasticamente desde o aparecimento do SARS-CoV-2, não sendo possível ter uma previsão quanto ao comportamento do vírus quando todas as rotinas forem restabelecidas, pelo que se torna importante atingirmos a imunidade de grupo com a maior brevidade possível.

A imunidade de grupo atinge-se quando uma grande percentagem da população (cerca de 70%) já desenvolveu alguma forma de imunidade ao vírus, seja por doença ou por vacinação. Quando esta é atingida, as pessoas infetadas dificilmente propagam o vírus pela restante população imunizada, que representa uma barreira, impedindo o vírus de continuar o seu processo de infeção pela restante sociedade.

Como funciona a imunidade de grupo



COVID-19: Síndrome Inflamatória Multissistémica

A Síndrome Inflamatória Multissistémica (Síndrome pós COVID-19) atinge sobretudo crianças que foram infetadas pelo SARS-CoV-2. Este quadro clínico sobressaiu em Portugal nos primeiros meses deste ano, após o pico de casos de infeção registados em janeiro.



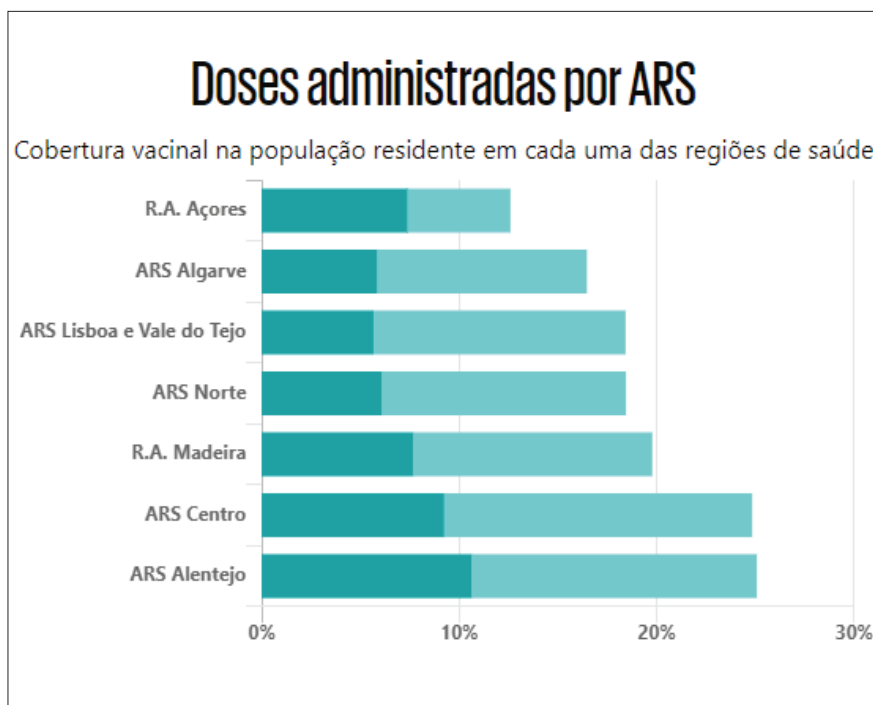
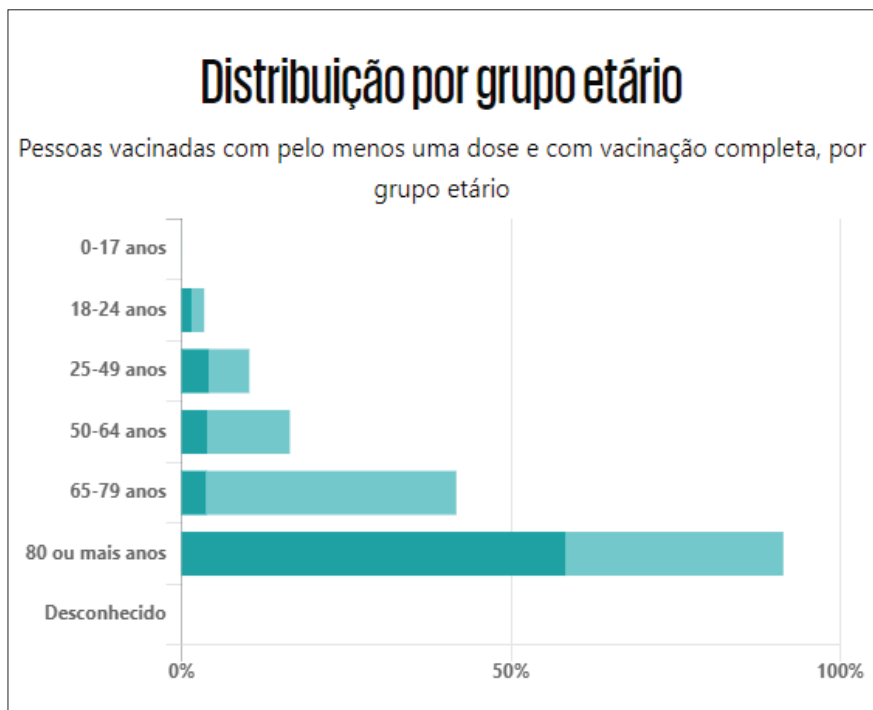
➔ A doença pode atingir todos os órgãos do corpo, nomeadamente o coração, o pulmão e o rim. A febre é o sintoma principal, mas podem aparecer manchas no corpo, dores no pescoço, dores abdominais, vômitos, diarreia e uma vermelhidão intensa na região ocular. Em casos severos, quando a Síndrome

Inflamatória Multissistémica atinge o sistema cardiovascular, pode provocar um cansaço súbito acompanhado por falta de força.

No entanto, a grande maioria das crianças e jovens portugueses afetados por este síndrome têm sido capazes de recuperar da doença.

COVID-19: Vacinação em Portugal

- À semelhança dos restantes países europeus, Portugal traçou um plano de gestão de vacinação contra a COVID-19, em que as primeiras pessoas a serem vacinadas foram as que tinham maior risco de contrair o vírus, seguido pelo grupo etário superior a 80 anos e pelas pessoas com determinadas patologias suscetíveis de desenvolverem doença grave com o SARS-CoV-2.
- A primeira fase deste plano nacional de vacinação teve início no dia 27 de Dezembro de 2020, estando prestes a terminar.
- Ontem a DGS emitiu novas orientações para o Plano de Vacinação, iniciando-se agora a vacinação por faixas etárias decrescentes e na população acima dos 16 anos de idade, com patologias prioritárias, nomeadamente doentes com neoplasia maligna ativa, transplantados e imunossuprimidos. Também passou a considerar o início da vacinação para as pessoas que já estiveram doentes com o SARS-CoV-2 há mais de 6 meses, procurando o reforço da imunização com apenas 1 dose da vacina.
- Portugal regista neste momento 2,711,174 doses administradas, das quais 696,904 correspondem a pessoas totalmente vacinadas.
- Portugal ocupa a 26.ª posição na lista de países com maior percentagem de população vacinada. De acordo com os últimos dados, 20,9% da população portuguesa já recebeu pelo menos uma dose da vacina e 7,27% já receberam as duas doses.



COVID-19: Vacinação no mundo

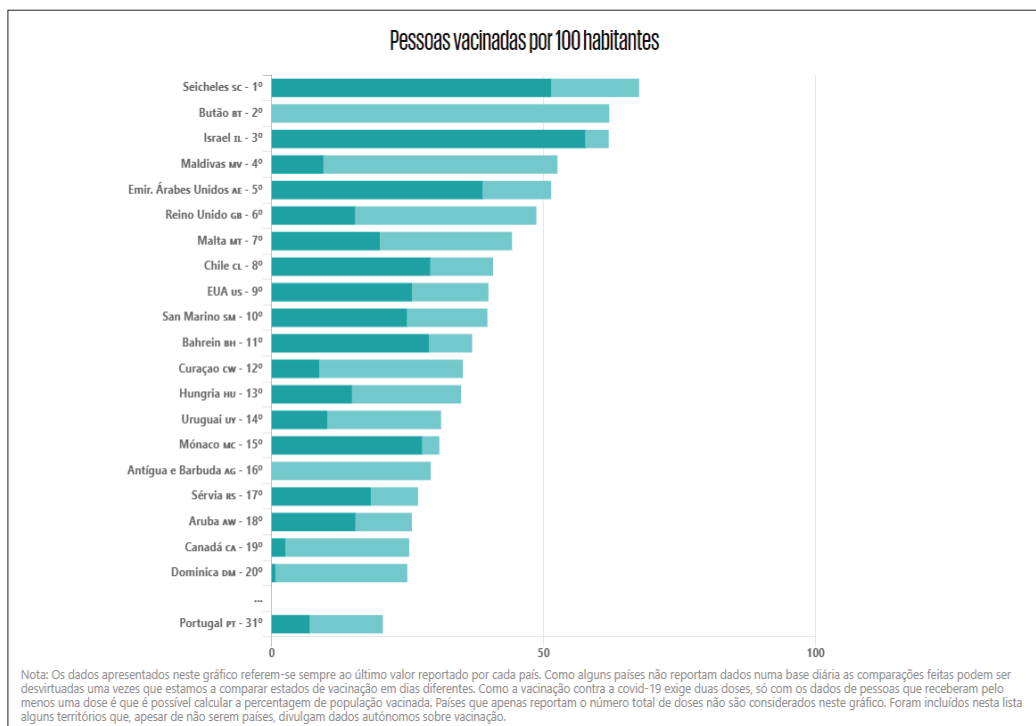
Em todo o mundo já foram administradas mais de 905 milhões de doses de vacinas contra o SARS-CoV-2, das quais 204 milhões de pessoas já se encontram totalmente vacinadas, o que corresponde a quase 3% da população mundial.

→ A Europa tem como objetivo chegar ao fim do verão com 70% da sua população adulta imunizada, com a vacinação completa. Nesta altura a união Europeia regista já 7,28% de pessoas totalmente vacinadas.

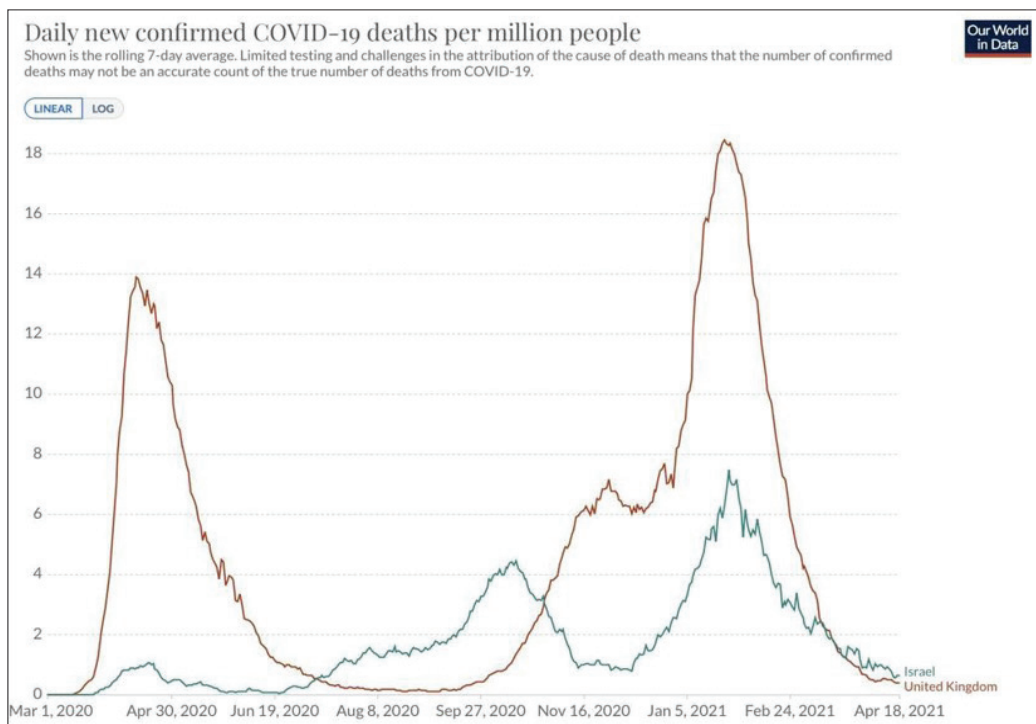
→ Seicheles é o país com a maior percentagem da população vacinada, registando 67,37% com pelo menos uma dose e 46,72% com a vacinação completa.

→ O Butão tem 62,06% dos seus cidadãos com uma dose da vacina, não tendo sido administradas ainda as segundas doses.

→ Israel completa o top 3 dos países com maior taxa de vacinação, onde 61,89% das pessoas já fizeram pelo menos uma dose, e 57,59% já se encontra com a vacinação completa.



<https://www.publico.pt/interactivo/vacina-covid-19>

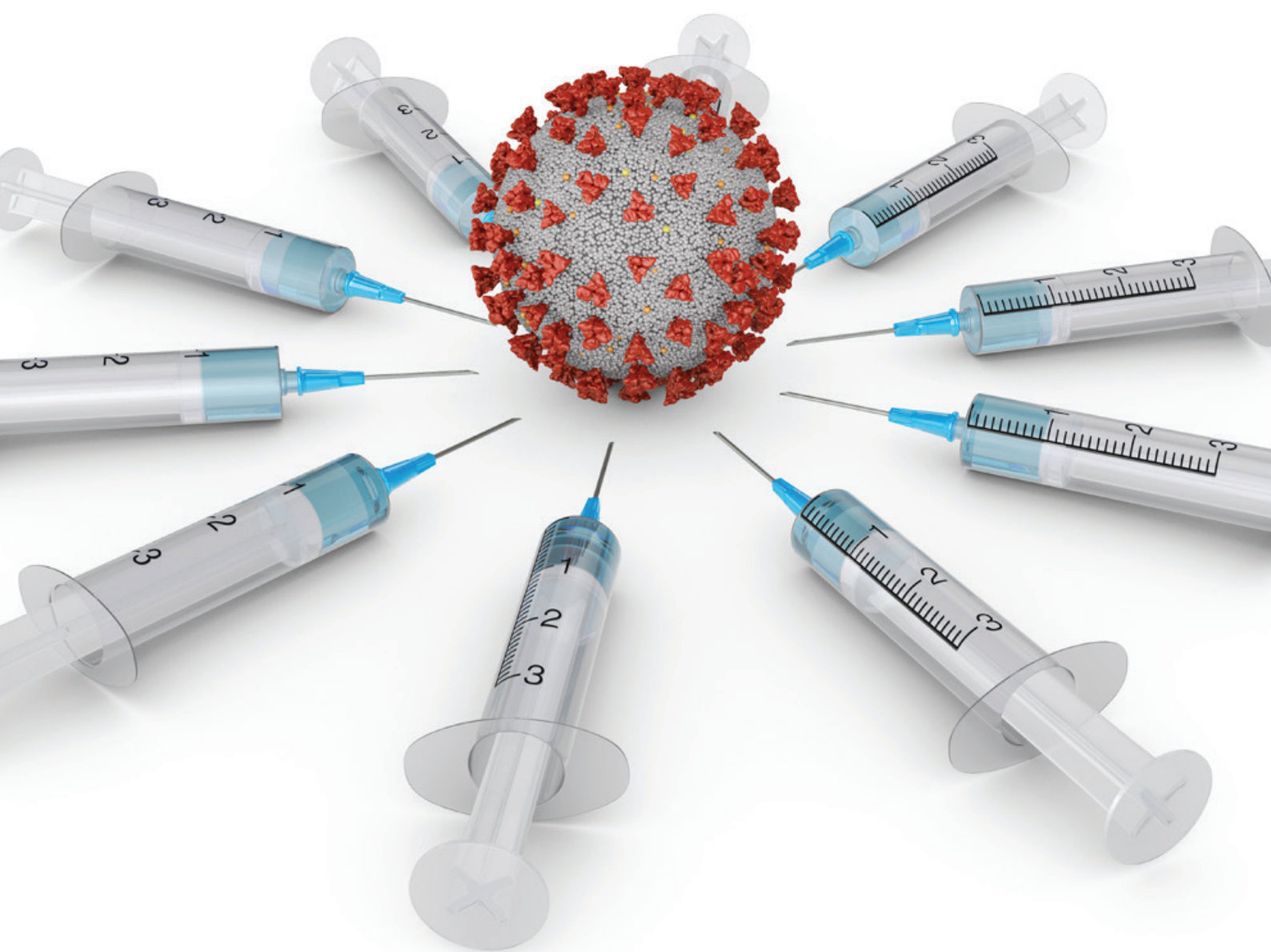


COVID-19: Desconfinamento em Portugal

- ➔ A terceira fase do plano de desconfinamento avançou esta segunda-feira, dia 19 de abril, com as seguintes medidas:
 - Regresso às aulas presenciais do ensino secundário
 - Regresso às aulas presenciais do ensino superior
 - Abertura de cinemas, teatros, auditórios e salas de espetáculos
 - Atendimento presencial nas lojas de cidadão, por marcação
 - Abertura de todas as lojas e centros comerciais
 - Alargamentos dos horários de restaurantes, cafés e pastelarias (máximo de 4 pessoas por mesa no interior, ou 6 por mesa em esplanada) até às 22h nos dias úteis ou até às 13h no fim-de-semana e feriados
 - Retoma das modalidades desportivas de médio risco
 - Retoma da atividade física ao ar livre até 6 pessoas em grupo e ginásios sem aulas de grupo
 - Retoma de eventos exteriores com diminuição de lotação
 - Retoma de casamentos e batizados com 25% de lotação dos espaços
- ➔ Há vários concelhos que não avançam para esta terceira fase do desconfinamento. As regras da fase 2 vão manter-se nos concelhos de Alandroal, Albufeira, Carregal do Sal, Figueira da Foz, Marinha Grande e Penela.
- ➔ Voltam às regras da fase 1 os concelhos de Moura, Odemira, Portimão e Rio Maior.
- ➔ Ficam sob alerta (por apresentarem >120 casos/100 mil habitantes) os concelhos de Aljezur, Almeirim, Barrancos, Mêda, Miranda do Corvo, Miranda do Douro, Olhão, Paredes, Penalva do Castelo, Resende, Valongo, Vila Franca de Xira e Vila Nova de Famalicão.
- ➔ O plano de desconfinamento do Governo prevê quatro fases, três já implementadas, estando a próxima prevista para 3 de maio, cuja aplicação prática ficará dependente da evolução do RT (índice de contágio) e do número de novos casos por 100 mil habitantes.



COLABORE COM A VACINAÇÃO RUMO À IMUNIZAÇÃO!





advancecare.pt